



Jaarverslag 2019

Bestuur en directie

6 mei 2020

Inhoudsopgave

VOORWOORD	3
1. MISSIE EN VISIE 2014-2019.....	4
2. ORGANISATIE	5
2.1 BLINDE EN SLECHTZIENDE MEDEWERKERS	5
2.2 BESTUUR	6
2.3 CULTURAL GOVERNANCE	7
3. ACTIVITEITEN.....	8
3.1 INRICHTING VAN HET MUZIEUM/ONTWIKKELING AANBOD.....	8
<i>muZIEum op locatie.....</i>	8
3.2 ONTWIKKELING VERKOOP	8
3.3 ONTWIKKELING WEBSITE	8
3.4 ONTWIKKELING MEDEWERKERS	9
3.5 ONTWIKKELING MUSEALE PRESENTATIE	9
3.6 EVENEMENTEN	10
4. RESULTATEN.....	10
4.1 BEZOEKERSAANTALLEN.....	10
4.2 DE BEZOEKER NADER BESCHOUWD	11
4.3 MUZIEUM IN DE MEDIA.....	12
4.4 KLANTENWAARDERING EN CIJFERS.....	12
5. PARTNERS EN SAMENWERKING	14
6. VOORUITBLIK 2020	14

Voorwoord

Voorwoord 2019

2019 is het tweede volledige kalenderjaar van het muZIEum op de locatie in de binnenstad van Nijmegen.

Het is een jaar van groei en ontwikkeling geweest. Er zijn nieuwe concepten ontwikkeld voor de belevingen en het Doe-plein en er is geïnvesteerd in de ontwikkeling van de nieuwe dienst muZIEum op locatie. Het aantal deelnemers hieraan groeide uit naar ruim 2.000. Het muZIEum werkt nu door heel Nederland met de belevingen op locatie, uiteraard steeds begeleid door de ervaringsdeskundigen zelf.

Het aantal bezoekers was in 2019 het hoogste ooit, te weten 42.000. Op alle fronten heeft muZIEum een flinke groei doorgemaakt.

Deze groei en ontwikkeling wordt weerspiegeld in de waardering door het publiek. Het muZIEum staat in 2019 opnieuw in de top 10 voor het 'Leukste uitje van Gelderland'. Tripadvisor kende het muZIEum het Certificaat van Uitmuntendheid toe.

In dit verslag treft u een beknopt overzicht van de organisatie, de activiteiten en de resultaten in 2019.

Roland van der Hoek – Voorzitter Bestuur

Heleen Vermeulen - Directeur

1. Missie en visie 2014-2019

Het muZIEum is een ervaringsmuseum over blind- en slechtziendheid en opende in 2012 haar deuren in de Stadsschouwburg in Nijmegen. In het muZIEum ervaren bezoekers een wereld waarin een van de meest dominante zintuigen – het zien - wegvalt. Dit door middel van belevingen: twee donkerbelevingen waarin de bezoeker ervaart hoe het is om blind te zijn (totaal verduisterde simulatie-ruimte) en een beleving gericht op slechtziendheid (Expeditie ribbelroute met virtualrealitybril die verschillende oogandoeningen simuleert). Het muZIEum werkt door heel Nederland met belevingen op locatie, uiteraard altijd begeleid door de ervaringsdeskundigen zelf. Naast de donkerbelevingen en Expeditie ribbelroute biedt het muZIEum ook aanvullende arrangementen aan, zoals workshops voor bedrijven, chocolade proeverijen, en activiteiten die te boeken zijn tijdens schoolvakanties. In samenwerking met horecaondernemers in de stad biedt het muZIEum ook externe lunch- en dinerarrangementen aan.

Het muZIEum werkt op basis van de missie en visie zoals benoemd in het meerjarenbeleidsplan 2014-2019.

Missie

Het muZIEum wil de participatie en emancipatie van mensen met een visuele beperking in de samenleving faciliteren door het publiek een uitzonderlijke en unieke beleving in het donker te laten ondergaan.

Visie

Het muZIEum is dé ontmoetingsplek voor zienden en visueel beperkte mensen. Het muZIEum levert een substantiële bijdrage aan werkgelegenheid van blinden en slechtzienden en is hét podium voor maatschappelijk betrokken ondernemingen, bedrijven en instellingen binnen de oogbranche. Daarmee creëert het muZIEum binnen de samenleving bewustwording voor de maatschappelijke participatie en emancipatie van blinde en slechtziende mensen.

Het meerjarenbeleidsplan 2014-2019 is te vinden op de website van het muZIEum.

In de loop van 2019 is een start gemaakt met de ontwikkeling van de opvolger van dit meerjarenbeleidsplan wat in 2020 opgeleverd gaat worden. Basis hiervoor vormt de in 2019 opgestelde Theory of Change.

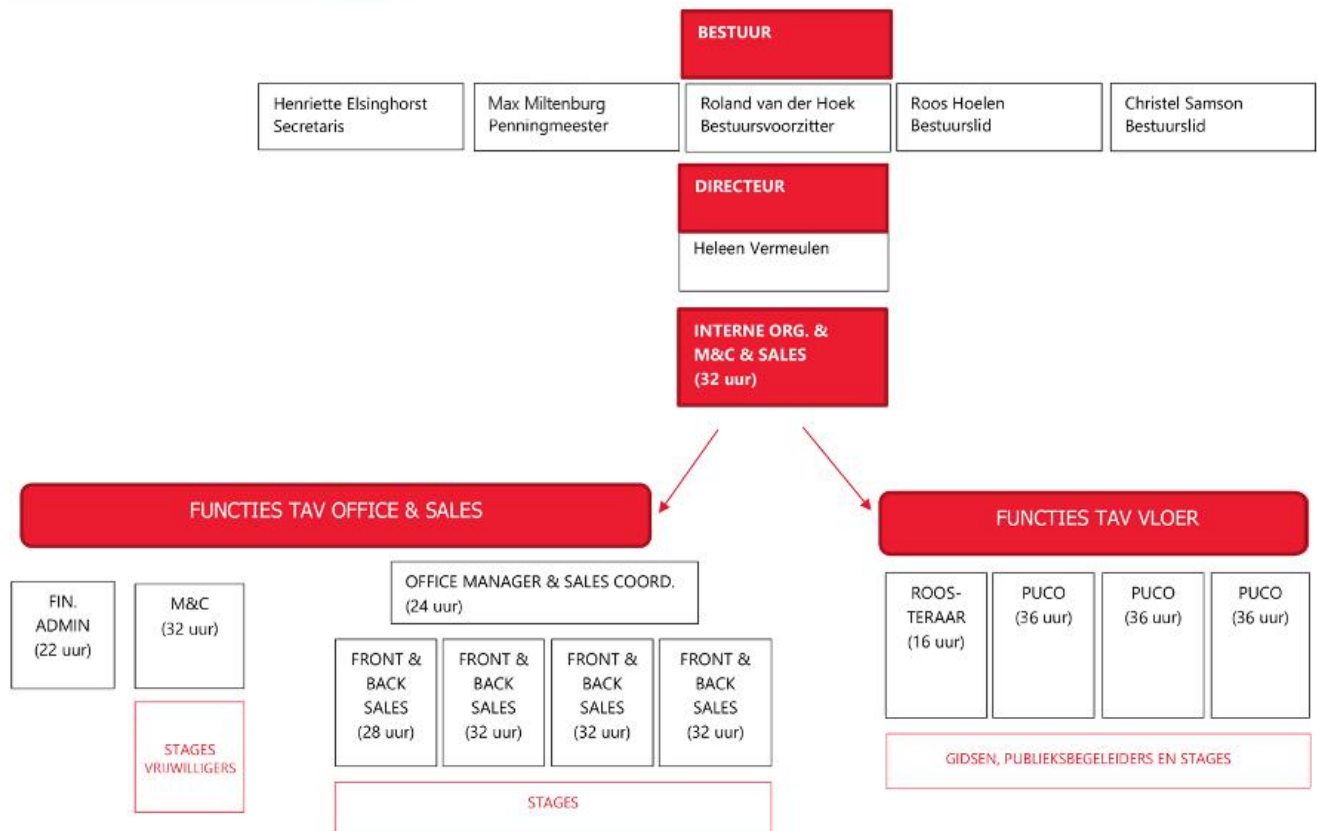
2. Organisatie

In december 2019 was het aantal medewerkers 72. De medewerkersgroep bestaat uit vrijwilligers, stagiaires, medewerkers in loondienst en medewerkers die gedetacheerd zijn via een aantal sociale werkbedrijven.

2.1 Blinde en slechtziende medewerkers

Eind 2019 werkten er 33 medewerkers met een visuele beperking: 20 medewerkers in een betaalde functie en 13 medewerkers op vrijwillige basis. De medewerkers met een visuele beperking hebben een functie als gids, opleider of publieksbegeleider. In 2019 stroomden vier medewerkers met visuele beperking uit naar een baan of een opleiding buiten het muZIEum. Een medewerker ging met pensioen vanuit de WSW regeling via een sociaal werkbedrijf, en kwam weer rechtstreeks in dienst bij het muZIEum.

ORGANIGRAM MUZIEUM 2019



2.2 Bestuur

Algemeen

In september 2018 is Ger Woonick, penningmeester afgetreden wegens het aflopen van de zittingstermijn. Zijn functie is per 1 september 2019 ingevuld door Max Miltenburg.

Het muZIEum is een stichting en werkt met een bestuursmodel met delegatie van taken aan een directie. Dit is uitgewerkt in het bestuurs- en directiereglement. De directie informeert het bestuur zowel tijdens de bestuursvergaderingen als tussentijds. In de vergaderingen worden de grote beleidslijnen uitgezet en de financiën besproken.

Het bestuur heeft in 2019 vijf reguliere vergaderingen gehouden. Tevens is er in twee strategie dagen gewerkt aan de Theory of Change en de eerste aanzet tot impactmeting. De penningmeester heeft het accountantsverslag 2018 besproken met de accountant. Het bestuur heeft vervolgens goedkeuring verleend aan jaarrekening en jaarverslag 2018. Ook heeft het bestuur het jaarplan en de daaraan gekoppelde jaarbegroting 2020 goedgekeurd. De begroting 2020 toont een sluitende exploitatie. Het bestuur is onbezoldigd.

Aandachtspunten bestuur in 2019

Tijdens de strategiedagen heeft het bestuur gewerkt aan de Theory of Change en de eerste aanzet tot de impactmeting. Dit als opmaat voor het meerjarenbeleidsplan 2020-2024. Doorlopende aandachtspunten zijn innovatie en doorontwikkeling van het aanbod van het muZIEum, continuïteit van het muZIEum en structurele samenwerkingen met partners uit het oogveld. Nieuwe ontwikkeling in 2019 is de oriëntatie op samenwerking met het Donders Instituut. Ook fondsenwerving is een belangrijk aandachtspunten gebleven in 2019.

2.3 Cultural governance

Het muZIEum onderschrijft de Principes en Best-Practice-bepalingen van de Code of Cultural Governance en heeft deze in de statuten en het bestuurs- en directiereglement uitgewerkt.

Bestuursleden en (neven)functies

Roland van der Hoek – bestuursvoorzitter

CEO Oaktreegroup.

Voorzitter bestuur Biomass Foundation for Africa

Lid van het bestuur van de Vrienden van de Klokkenberg.

Ere bestuurslid KidsRights

Ger Wooninck – penningmeester *(tot 1 september 2019)*

Financieel directeur Futuralis Investment Group

Financieel directeur Futuralis Football Group

Marcus Miltenburg – penningmeester *(vanaf 1 september 2019)*

MFS overnamebegeleiding

Henriette Elsinghorst – secretaris

Secretaris Stichting Geborgde Dierenarts

Roos Hoelen – bestuurslid

Themacoördinator Werk – Oogvereniging *(tot 1 september 2019)*

Kwartiermaker bij Stichting Inklusie *(vanaf 16 oktober 2019)*

Consultant werving en selectie - DelfTalent

Beleidsmedewerker werk, inkomen en onderwijs – Solgu

Christel Samson - bestuurslid

Deloitte Tax & Legal, Head of Partnership Strategy Deloitte Impact Foundation

Stichting Vrienden van Huize Rosa, penningmeester sinds november 2017

Directie

Heleen Vermeulen

Nevenfunctie: Jurylid Raak stimuleringsprijs

3. Activiteiten

3.1 Inrichting van het muZIEum/ontwikkeling aanbod

In 2019 is een aantal activiteiten uitgevoerd om de kwaliteit en inhoud van het muZIEum te verbeteren:

- Het programma 'muZIEum op locatie' is verder door ontwikkeld.
- De donkerbelevingen zijn geoptimaliseerd.
- Het educatie programma op het doe-plein is verder ontwikkeld en gerealiseerd.
- De faciliteiten van Expeditie ribbelroute zijn vernieuwd (telefoons en app).

muZIEum op locatie

In 2019 hebben de projecten van 'muZIEum op locatie' een enorme groei doorgemaakt met als gevolg een stijging van het aantal evenementen en deelnemers. Dat heeft een groei in werkgelegenheid met zich meegebracht.

Daarnaast is dit nieuwe concept ook een stimulans geweest voor de ontwikkeling van competenties en capaciteiten van de medewerkers.

De samenwerking met Bartiméus en Accessibility is geïntensiveerd. Het muZIEum verzorgt de beleving, altijd met en door de ervaringsdeskundigen zelf. Zodra het past binnen het programma van het evenement, wordt de beleving uitgebreid met een voorlichting van een medewerker van Bartiméus. Zij bieden aanvullende kennis met betrekking tot het onderwerp dat centraal staat. Het begin van een samenwerking is gestart en biedt een waardevol perspectief op de toekomst.

3.2 Ontwikkeling verkoop

Bezoekers hebben de mogelijkheid om gebruik te maken van verschillende bezoekersacties. Zo werken wij samen met ANWB, DagjeWeg en CJP. Wanneer bezoekers via de genoemde websites bestellen ontvangen zij korting op een beleving bij het muZIEum.

In 2019 heeft Bartiméus fonds met kerst een beleving van het muZIEum voor de hele familie cadeau gedaan aan alle medewerkers van Bartiméus.

3.3 Ontwikkeling website

Er is voortdurend gewerkt aan de verbetering van de website in 2019. Dit resulteert in dat bezoekers maar liefst 16 seconde sneller de juiste informatie vinden, wat ervaren wordt als positief.

We zien een stijging van 9,9% van het aantal bezoekers op de website in 2019. Daarnaast boekt maar liefst 53% van de bezoekers een beleving online, dit is een stijging van 4% ten opzichte van 2018.

Jaarlijks jan -dec	Bezoekers	Nieuwe bezoekers	Terugkerende bezoekers	Gemiddelde bezoekduur	Boeking online
2019	90.835	90.811	18.346	00:02:19	4.657 (53%)
2018	82.609	81.669	16.762	00:02:35	4.288 (49%)
2017	82.009	81.402	16.207	00:03:02	3.193 (44%)

Resultaten website muZIEum

3.4 Ontwikkeling medewerkers

In 2018 is een start gemaakt met het in kaart brengen en het verbeteren van de bestaande begeleidings- en inwerktrajecten van de medewerkers. Zelfontplooiing van de medewerker is ingezet om te komen tot functie-uitbreiding. Dus van het begeleiden en ondersteunen in de dagelijkse werkzaamheden, naar het begeleiden naar een hoger functieniveau.

In 2019 is dit beleid doorgezet. Met alle medewerkers is een ontwikkelgesprek geweest waarin zij hun wensen op het gebied van groei en ontwikkeling kenbaar maakten. Daarna is er met alle medewerkers gewerkt aan hun persoonlijke doelen. Dit draagt bij aan kennis en inzicht in het eigen functioneren en dat is stimulerend voor de samenwerking onderling en versterkt het vertrouwen in elkaar. Ook geeft het een stimulans de mogelijke professionele stappen binnen of buiten het muZIEum te zetten.

De bijeenkomsten en kennissessies die zijn georganiseerd staan in het teken van kennis delen. Vooral van en met elkaar leren. Werken aan competenties zoals gericht samenwerken, verbeteren van communicatieve vaardigheden, taalkennis verder uitbreiden en timemanagement.

Deze trajecten krijgen een vervolg in 2020, waarin de trend van verdieping zich voortzet en de individuele medewerker zelf en proactief kan werken aan zijn professionele ambities. In een aantal gevallen heeft dit geleid tot doorgroei van medewerkers, naar een nieuwe carrière bij een andere werkgever.

3.5 Ontwikkeling museale presentatie

In 2018 is geconstateerd dat de verbinding en samenhang tussen de verschillende onderdelen van het muZIEum een verbeterpunt is. De beleving in het donker of met virtualrealitybril wordt zeer goed gewaardeerd, echter het aanbod om deze ervaringen daarna te verwerken is minder goed ontwikkeld. Bovendien is geconstateerd dat het huidige aanbod aanpassing behoeft voor het jongere publiek en wordt er aansluiting gezocht op verschillende leerstijlen. In 2019 is het plan voor de doorontwikkeling van de totaalbeleving en de versteviging van de museale presentatie gerealiseerd. In dit plan is tevens de aansluiting op de internationale bezoeker nader uitgewerkt. Najaar 2020 wordt dit plan geïmplementeerd.

3.6 Evenementen

In 2019 zijn er 29 evenementen en projecten georganiseerd.

Onderstaand een overzicht van de activiteiten.

Data	Evenement	Omschrijving
24-01	muZIEum op locatie	muZIEum event extern: Dag van het landelijke leerlingenvervoer
16-02	Voorjaarsvakantie	Activiteit: De blinde bouwmeester
02-03	Carnaval	Activiteit: Carnaval in de donkerbeleving
19-03	Ambassadeursdag Visit Arnhem Nijmegen	Extern event: Relatie dag frontoffice medewerkers
05-04	muZIEum op locatie	muZIEum event extern: Macula-dag
08-04	Actieweek – Houd de lijn vrij	Ondersteuning actie van Bartiméus
20-04	Meivakantie	Activiteit: Tuinieren in het donker
21-04	Pasen	Activiteit: Vind het gouden paasei in het donker
06-05	Meimaand kortingsmaand	Actie: 4 ^e persoon gratis
16-05	muZIEum op locatie	muZIEum event extern: Hanze college Breda
23-05	muZIEum op locatie	muZIEum event extern: VGZ Arnhem
05-06	muZIEum op locatie	muZIEum event extern: Gastcollege HAN
06-06	muZIEum op locatie	muZIEum event extern: Verbond van Verzekeraars
08-06	Music Meeting Festival	Extern event: Workshop Blind Orchestra
27-06	muZIEum op locatie	muZIEum event extern: AcVZ Zorg Amsterdam
01-07	Tentoonstelling MIJN geZICHT	In samenwerking met het Oogfonds
06-07	ZomervakanZIE	Activiteit: Op vakanZIE in eigen land
14-07	Vierdaagse	Activiteit: Vierdaagse stand voor de deur
10-09	muZIEum op locatie	muZIEum event extern: ZieZo! Rabobank
21-09	Nijmeegse Kunstnacht	Activiteit in samenwerking met Music Meeting
24-09	muZIEum op locatie	muZIEum extern event: Gemeente Nijmegen
25-09	muZIEum op locatie	muZIEum extern event: Eckart college Eindhoven
26-09	muZIEum op locatie	muZIEum extern event: Achmea
01-10	muZIEum op locatie	muZIEum extern event: Schiphol innovatie week
15-10	Herfstvakantie	Activiteit: Herfst in het donker & pepernotenproeverij
01-11	muZIEum op locatie	muZIEum extern event: Relatie dag Bartiméus
07-11	muZIEum op locatie	muZIEum extern event: Veiligheidsregio
12-12	muZIEum op locatie	muZIEum extern event: Nederlands Bakkerij Centrum
21-12	Kerstvakantie	Activiteit: Feest zonder licht

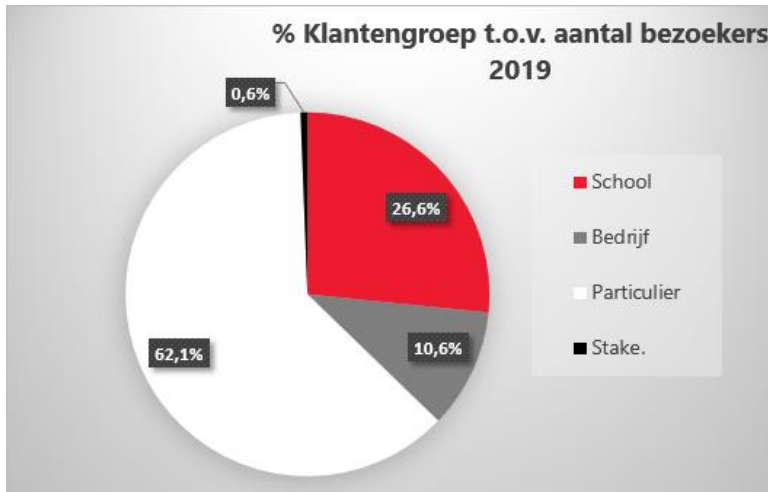
4. Resultaten

4.1 Bezoekersaantallen

In 2019 ontving het muZIEum het hoogste aantal bezoekers ooit: namelijk 42.238. Oktober was zoals in voorgaande jaren de beste maand met 4.756 bezoekers. De drukste dag was 12 oktober met 227 bezoekers.

4.2 De bezoeker nader beschouwd

De bezoekers van het muZIEum zijn onder te verdelen in drie verschillende groepen: scholen, particulieren en bedrijven. In 2019 zien we dat het aantal schoolbezoeken (+2,9%) en het particuliere bezoek (+0,5%) is gestegen t.o.v. 2018. Het bedrijfsbezoek (-2,6%) en bezoek van stakeholders (-0,9%) is afgenomen t.o.v. 2018.



Klantgroepen op bezoekersaantal in percentages.

'Stake.' = stakeholders: gasten uit het netwerk van het muZIEum.

Doelgroepen per postcode

26% van onze bezoekers komt uit de regio Nijmegen en Arnhem (6500 – 6899). Veruit het grootste deel van onze bezoekers komt uit de provincie Gelderland, Noord-Brabant en Overijssel. 3% van onze bezoekers komt uit het buitenland.

Arrangementen

Naast de donkerbelevingen en Expeditie ribbelroute biedt het muZIEum ook aanvullende arrangementen aan, zoals workshops voor bedrijven, chocolade proeverijen, activiteiten die te boeken zijn tijdens schoolvakanties en een taartarrangement. In samenwerking met horecaondernemers in de stad biedt het muZIEum ook externe lunch- en dinerarrangementen aan.

Interne arrangementen	Aantallen verkocht 2019
Onzichtbaar inzicht (workshop bedrijven)	1.138
Taartarrangement	1.279
Chocoladeproeverij	900
Externe arrangementen	Aantallen verkocht 2019
Belevingsdiner bij Restaurant de Stadstuyn	831
Lunch bij Café van Buren	733
High Tea bij Arsenaal 1824	96
Stadswandeling bij 't Gilde	701

Overzicht met verkochte arrangementen in 2019

4.3 muZIEum in de media

Marketing en externe communicatie richten zich voor het grootste gedeelte op free publicity met daarnaast de inzet van aantal betaalde campagnes zoals persreizen, gedrukte kranten en online media. Er was in 2019 119 keer, waarvan 36 keer landelijk, aandacht (free publicity) voor het muZIEum in de media. Enkele sprekende voorbeelden zijn:

1. Concentrate Bold met influencer Jill van Dooren was op bezoek.
2. In de Brug een interview met onze gids Bart Schotman over zijn beperking en werk.
3. NS Favourites plaatste een artikel over de leukste musea voor kinderen in Nederland en onderschreef daarmee ook het muZIEum.
4. Directeur Heleen Vermeulen was te horen op NPO Radio 5 over de kerstactiviteit.

4.4 Klantenwaardering en cijfers

Het muZIEum werkt met digitale enquêtes voor alle bezoekers om inzicht te krijgen in de waardering en tevredenheid van bezoekers. De gidsen worden het hoogst gewaardeerd (8,8). Dit dankzij de persoonlijke verhalen van de gidsen en het unieke concept. Gemiddeld geven bezoekers het muZIEum een 8 als eindcijfer.

Ook beoordelingswebsites laten positieve recensies zien. Uit de statistieken blijkt dat de meeste reviews via Google of TripAdvisor worden gedaan. Ter illustratie enkele beoordelingen uitgelicht.

Overzicht recensies: (aantal reviews sterk toegenomen!)

Google	4.7 (van 5) met 496 recensies
TripAdvisor	4.5 (van 5) met 360 beoordelingen
Facebook	4.8 (van 5) met 221 recensies

Een beoordeling op TripAdvisor:



Bregje heeft een beoordeling geschreven sep. 2019
📍 Helmond, Nederland • 309 bijdragen • 25 nuttige stemmen

●●●●●

Indrukwekkend

Wat een belevenis! Heel bijzonder, een dag uit het leven van iemand die niets ziet. Enorm veel dank aan Johan, onze gids en begeleider. Een aanrader voor iedereen om deze beleving een keer in je leven mee te maken. En hoe fijn is het dan om weer een lichtstreepje onder de deur te zien.... chocolade proeverij was ook erg leuk en lekker natuurlijk.
geweldig MuZIEum, bedankt voor de ervaring.

[Minder lezen](#) ▲

Datum van activiteit: september 2019

Een beoordeling op Facebook:



Anja Deen-Disveld ★ raadt muZIEum Nijmegen aan.
22 juli 2019 · 🌐

Een mooie reis vol van bewustwording met mooie ontmoetingen . Dagen later nog onder indruk van de mooie verhalen . En ook zo mooi om dit samen met mijn man en onze drie dochters te mogen ervaren. ❤️👉. dacht dat het wel goed zat tussen ons als gezin maar door deze ervaring toch ook weer een klein stukje verder naar elkaar kunnen groeien. Dus lieve mensen.....ga er voor en laat je verrassen

muZIEum Nijmegen 1 opmerking

👍 Leuk 💬 Opmerking plaatsen ➦ Delen 💬 Chatbericht 📌

muZIEum Nijmegen Wat een ontzettend mooie recensie Anja, bedankt!
Leuk · Beantwoorden · Bram Blind heeft hierop gereageerd [?] · 34 w 👍 1

Opmerking plaatsen als muZIEum Nijmegen 😊 📷 GIF 🗨️

Een aantal reacties uit het gastenboek:

- *Enorm leuke ervaring. Je leert en beleeft iets wat voor blinden en slechtzienden normaal is. En je creëert werkplekken voor blinden en slechtzienden. Ga zo door! **9 mei 2019***
- *Waardevol uitje voor iedereen. Opent letterlijk de ogen door ze tijdelijk te sluiten. Een fantastische beleving waarbij je je moet overgeven aan en moet vertrouwen op. Dank voor het delen, ook het kwetsbaar opstellen en onze leefwereld groter maken. **18 juli 2019***
- *Wat hebben wij een geweldige rondleiding van John gehad. Fijn om te weten wat iemand meemaakt die slechtziend/blind is. Bedankt dat wij ons nu beter kunnen verplaatsen in een persoon die slechtziend/blind is. **4 augustus 2019***

5. Partners en samenwerking

Het muZIEum ontvangt geen structurele (overheids-)subsidie en is voor ontwikkeling en innovatie van het muZIEum afhankelijk van sponsors en fondsen. Het muZIEum is de sponsors en fondsen zeer erkentelijk voor hun bijdrage. Onderstaand het overzicht van de projecten in ontwikkeling en de partners. In 2019 werden een aantal projecten op het gebied van werkgelegenheid en educatie afgerond.

De volgende projecten zijn opgestart in samenwerking met onderstaande fondsen. Alle projecten lopen door in 2020.

Het muZIEum in beweging:

- Stichting Diorapthe
- Stichting Doen
- Stichting beheer het Schild
- Ondernemersfonds Nijmegen

Versterking museale presentatie

- Provincie Gelderland
- VSBfonds
- Nederlandse Taalunie i.s.m. met de braille autoriteit
- Stichting Volksbelang
- Stichting mevrouw K. Hooykaas-La Lau fonds
- Bartiméus fonds (Scribit en toegankelijkheid gebouw)

6. Vooruitblik 2020

Het muZIEum werkt in 2020 verder aan de kwalitatieve ontwikkeling van haar aanbod om de impact van een bezoek aan het muZIEum zo groot mogelijk te maken en om aan te sluiten bij de verschillende doelgroepen. Hiermee kan het muZIEum op termijn meer bezoekers trekken en de hoge waardering handhaven. Dit alles leidt tot meer werkgelegenheid voor blinden en slechtzienden.

Daarnaast blijft de focus de komende jaren op het verbeteren van de interne processen, het trainen en begeleiden van de werknemers met een visuele beperking en de introductie van nieuwe (toegankelijke) werksystemen. Ook de toegankelijkheid van het gebouw wordt verder opgepakt.

In 2020 start het muZIEum de impactmeting in aansluiting op de in 2019 opgestelde Theory of Change en wordt het nieuwe meerjarenplan 2020-2024 opgesteld. Onderdeel hiervan is het aangaan van partnerships met organisaties met een gedeelde doelstelling. Teneinde het bereik van het muZIEum te vergroten en de doelstellingen te realiseren: werkgelegenheid voor blinden en slechtzienden en het vergroten van het inzicht van de bezoeker in de wereld van blind- en slechtziendheid.

De groeiende organisatie bewijst al dat het muZIEum een uitstekende basis heeft gecreëerd voor een substantieel podium, om de ontmoeting tussen zien en niet zien centraal te stellen. Hierdoor kan het muZIEum de complexiteit van inclusie wat meer grijpbaar maken en voor iedereen voorstelbaar. Binnen de sociale 'familie' omgeving biedt het muZIEum de veilige, en professionele werkomgeving waarin groei en ontwikkeling op een concrete wijze samengaan.

Samenwerkingspartners

De boodschap van een toegankelijke samenleving is verankerd in de visie en in het meerjarenbeleidsplan. Het muZIEum biedt een venster naar een groot ziend publiek. Door intensivering van de samenwerking met organisaties uit de 'oogwereld' kunnen we blijven werken aan onze doelen en het bereik van de gezamenlijke boodschap vergroten. In 2019 is er een intentieverklaring ondertekend met Bartiméus en Bartiméus Fonds. Deze samenwerking heeft door het bundelen van elkaars expertise, o.a. het doel de bewustwording van de samenleving over blinden en slechtzienden te vergroten.

De eerste stappen hierin zijn gezet met de toevoeging van Bartiméus en Accessibility als vaste partner in het onderdeel muZIEum op locatie, wat zorgt voor een optimale kruisbestuiving tussen beleving en kennis.

In 2019 is het muZIEum een samenwerking aangegaan met het Donders Instituut in het project Inavigate. In 2020 wordt een verregaande samenwerking met beide organisaties verder uitgewerkt. Het bestuur ziet uit naar de toekomst.

Corona

Ten tijde van het samenstellen van dit jaarverslag en de jaarrekening is het muZIEum gesloten door de maatregelen tegen verspreiding van het Coronavirus. Hoe de wereld eruitziet op het moment dat het muZIEum weer opengaat is nu niet te voorspellen. We blijven met flexibiliteit en creativiteit naar de toepasbaarheid van ons concept kijken en hopen in nauwe samenwerking met onze partners het voortbestaan van het muZIEum te waarborgen, zodat onze medewerkers hun verhaal kunnen blijven vertellen.